

Raiffeisenbank a.s.

Dluhopisový program v maximálním objemu nesplacených dluhopisů

50 000 000 000 Kč s dobou trvání programu 15 let

1. DODATEK ZÁKLADNÍHO PROSPEKTU

Datum vyhotovení tohoto dodatku prospektu je 10. června 2013.

1. DODATEK ZÁKLADNÍHO PROSPEKTU

Rozhodnutím České národní banky č. j. 2008/13442/570 ke sp. zn. Sp/2008/330/572, ze dne 20. 11. 2008, které nabylo právní moci dne 20. 11. 2008, byly schváleny společné emisní podmínky dluhopisového programu (dále jen „**Emisní podmínky**“) společnosti Raiffeisenbank a.s., se sídlem Hvězdova 1716/2b, 140 78 Praha 4, IČ: 49 24 09 01, zapsané v obchodním rejstříku vedeném Městským soudem v Praze, v oddílu B, vložce 2051 (dále také jen „**Raiffeisenbank a.s.**“ nebo „**Emitent**“) v maximálním objemu vydaných a nesplacených dluhopisů 50 000 000 000 Kč s dobou trvání programu 15 let (dále také jen „**Dluhopisový program**“). Týmž rozhodnutím České národní banky byl schválen rovněž základní prospekt Dluhopisového programu, který spolu s Dluhopisovým programem tvořil jeden dokument ve smyslu § 13 odst. 5 zákona č. 190/2004 Sb., v platném znění.

V souvislosti s novelou Zákona o dluhopisech účinnou od 1. 8. 2012 změnil Emitent původní společné emisní podmínky pro Dluhopisový program tak, aby odpovídaly stávajícímu platnému a účinnému znění Zákona o dluhopisech a dalším právním předpisům. Znění takto změněných společných emisních podmínek, které jsou stejné pro jednotlivé Emise dluhopisů vydávané po 1. 8. 2012 v rámci Dluhopisového programu je uvedeno v kapitole SPOLEČNÉ EMISNÍ PODMÍNKY DLUHOPISOVÉHO PROGRAMU v Základním prospektu (tak jak je pojem definován níže) schváleném Českou národní bankou.

S ohledem na § 36i odst. 2 zákona č. 256/2004 Sb., o podnikání na kapitálovém trhu, v platném znění (dále také jen „**Zákon o podnikání na kapitálovém trhu**“ nebo „**ZPKT**“), byl schválen rozhodnutím České národní banky ze dne 5. 12. 2012, 2012/11855/570 ke sp. zn. Sp/2012/153/572, které nabylo právní moci dne 5. 12. 2012, nový základní prospekt (dále také jen „**Základní prospekt**“). Základní prospekt je v souladu s § 36i Zákona o podnikání na kapitálovém trhu, platný po dobu dvanácti měsíců ode dne jeho schválení Českou národní bankou, tj. do 5. 12. 2013. Bude-li Raiffeisenbank a.s. činit veřejnou nabídku Dluhopisů po tomto datu, uveřejní nový základní prospekt schválený Českou národní bankou tak, aby veřejná nabídka probíhala vždy na základě platného základního prospektu (případně aktualizovaného formou dodatků základního prospektu). Takové základní prospekty (a jejich případné dodatky) budou všem zájemcům k dispozici v elektronické podobě na dedikované webové stránce Raiffeisenbank a.s. www.rb.cz/o-bance/informacni-povinnost/emise-cp-rb.

Tento dokument, který je v pořadí prvním dodatkem Základního prospektu (dále jen „**1. dodatek prospektu**“), aktualizuje a doplňuje údaje uvedené v Základním prospektu Dluhopisového programu ve smyslu § 36a odst. 2 a § 36j ZPKT. 1. dodatek prospektu byl schválen rozhodnutím České národní banky č.j. 2013/6826/570 k Sp. zn.: Sp/2013/22/572 ze dne 12. června 2013, které nabylo právní moci dne 12. června 2013. Tento 1. dodatek prospektu společně se Základním prospektem a dalšími případnými dodatky Základního prospektu tvoří kompletní prospekt Dluhopisů.

Osobou odpovědnou za údaje uvedené v 1. dodatku prospektu je Emitent – Raiffeisenbank a.s. se sídlem Hvězdova 1716/2b, Praha 4, PSČ: 140 78, IČ: 49 24 09 01, zapsaná v obchodním rejstříku vedeném Městským soudem v Praze, oddíl B, vložka 2051.

Emitent prohlašuje, že při vynaložení veškeré přiměřené péče na zajištění uvedeného jsou podle jeho nejlepšího vědomí údaje obsažené v tomto 1. dodatku prospektu, k datu jeho vyhotovení, v souladu se skutečností a že v něm nebyly zamlčeny žádné skutečnosti, které by mohly změnit význam tohoto 1. dodatku prospektu.

Výrazy uvedené velkými písmeny mají stejný význam, jaký je jim přiřazen v Základním prospektu.

Tento 1. dodatek prospektu musí být studován společně se Základním prospektem. Tento 1. dodatek prospektu není veřejnou ani jinou nabídkou ke koupi jakýchkoliv Dluhopisů. Zájemci o koupi Dluhopisů jednotlivých emisí Dluhopisů, které mohou být v rámci Dluhopisového programu vydány, musí svá investiční rozhodnutí učinit na základě informací uvedených nejen v tomto 1. dodatku prospektu, ale i na základě Základního prospektu, případně dalších dodatků Základního prospektu a příslušného Emisního dodatku.

Rozšiřování tohoto 1. dodatku prospektu a nabídka, prodej nebo koupě Dluhopisů jednotlivých emisí Dluhopisů vydávaných na základě Dluhopisového programu jsou v některých zemích omezeny zákonem.

Tento 1. dodatek prospektu, Základní prospekt a jeho případné další dodatky, výroční, pololetní a jiné zprávy Emitenta uveřejněné po datu vyhotovení Základního prospektu, jakož i všechny dokumenty uvedené v tomto 1. dodatku prospektu formou odkazu, budou k dispozici v elektronické podobě na webových stránkách Emitenta www.rb.cz.

Emitent upozorňuje investory, kteří souhlasili před uveřejněním tohoto 1. dodatku prospektu s upsáním nebo koupí dluhopisů a kteří k těmto dluhopisům ještě nenabývali vlastnické právo, že mají v souladu s § 36j Zákona o podnikání na kapitálovém trhu právo ve lhůtě 2 pracovních dnů po uveřejnění tohoto 1. dodatku prospektu od upsání či koupě dluhopisů odstoupit, neurčí-li osoba činící veřejnou nabídku v dodatku prospektu lhůtu delší.

Emitent tímto aktualizuje nebo doplňuje údaje uvedené v Základním prospektu Dluhopisového programu následovně: Ke dni vyhotovení tohoto 1. dodatku prospektu došlo k podstatným změnám v následujících kapitolách Základního prospektu.

1. ODPOVĚDNÉ OSOBY

1.1. Osoby odpovědné za údaje uvedené v 1. dodatku prospektu

Osobou odpovědnou za údaje uvedené v 1. dodatku prospektu je Emitent – Raiffeisenbank a.s. se sídlem Praha 4, Hvězdova 1716/2b, PSČ: 140 78, IČ 49 24 09 01, zapsaná v obchodním rejstříku vedeném Městským soudem v Praze, oddíl B, vložka 2051, jejíž jménem jedná Mgr. Jan Kubín, člen představenstva a Ing. Rudolf Rabiňák, člen představenstva.

1.2. Čestné prohlášení

Emitent prohlašuje, že při vynaložení veškeré přiměřené péče na zajištění uvedeného jsou podle jeho nejlepšího vědomí údaje obsažené v tomto 1. dodatku prospektu, k datu jeho vyhotovení, v souladu se skutečností a že v něm nebyly zamlčeny žádné skutečnosti, které by mohly změnit význam Základního prospektu.

Jménem Raiffeisenbank a.s.



.....

Mgr. Jan Kubín
člen představenstva



.....

Ing. Rudolf Rabiňák
člen představenstva

SHRNUTÍ

B.12	Historické údaje. finanční	<p>V následující tabulce jsou uvedeny vybrané základní finanční ukazatele vycházející z nekonsolidovaných účetních výkazů Emitenta.</p> <p>Čistý nekonsolidovaný zisk Raiffeisenbank a.s. za 1. čtvrtletí roku 2013 činil téměř 557 milionů Kč, což oproti stejnému období v roce 2012 (884 milionů Kč) představuje pokles o 37 %. Celková nekonsolidovaná aktiva činila k 31. březnu 2013 více než 192 miliard Kč, což představuje v porovnání s 1. čtvrtletím roku 2012 pokles o 2,67 procenta.</p> <p>Níže uvedená Tabulka č. 1 ilustruje přehled klíčových ekonomických ukazatelů Raiffeisenbank a.s. vycházející z nekonsolidovaných účetních výkazů vyhotovených v souladu s Mezinárodními standardy účetního výkaznictví ve znění přijatém EU k 31. 3. 2013, 31. 12. 2012 a 31. 3. 2012. Údaje jsou neauditované.</p> <p>Tabulka č. 1 Vybrané nekonsolidované finanční ukazatele Raiffeisenbank a.s. k 31. 3. 2013, 31. 12. 2012 a 31. 3. 2012.</p> <p>(v tis. Kč)</p> <table border="1" data-bbox="612 797 1401 1447"> <thead> <tr> <th>Výkaz zisku a ztrát</th> <th>31. 3. 2013</th> <th>31. 12. 2012</th> <th>31. 3. 2012</th> </tr> </thead> <tbody> <tr> <td>Čistý úrokový výnos po rezervách a opravných položkách na úvěrová rizika</td> <td>1 305 638</td> <td>4 563 081</td> <td>1 512 575</td> </tr> <tr> <td>Čisté výnosy z poplatků a provizí</td> <td>559 582</td> <td>2 187 978</td> <td>533 931</td> </tr> <tr> <td>Čistý zisk z finančních operací</td> <td>260 685</td> <td>1 339 646</td> <td>346 709</td> </tr> <tr> <td>Všeobecné provozní náklady</td> <td>-1 432 453</td> <td>-5 711 730</td> <td>-1 280 509</td> </tr> <tr> <td>Zisk před daní z příjmů</td> <td>709 690</td> <td>2 477 986</td> <td>1 128 111</td> </tr> <tr> <td>Čistý zisk/ztráta po zdanění</td> <td>556 689</td> <td>1 973 161</td> <td>883 903</td> </tr> <tr> <td colspan="4">Rozvaha</td> </tr> <tr> <td>Pohledávky za bankami</td> <td>7 224 023</td> <td>14 452 117</td> <td>6 638 241</td> </tr> <tr> <td>Úvěry a pohledávky za klienty</td> <td>153 548 745</td> <td>150 138 242</td> <td>157 883 857</td> </tr> <tr> <td>Závazky vůči bankám</td> <td>7 555 053</td> <td>6 818 953</td> <td>7 753 350</td> </tr> <tr> <td>Závazky vůči klientům</td> <td>138 392 919</td> <td>144 143 741</td> <td>138 523 023</td> </tr> <tr> <td>Vlastní kapitál</td> <td>18 707 701</td> <td>18 151 012</td> <td>17 066 727</td> </tr> <tr> <td>Celková bilanční suma</td> <td>192 175 849</td> <td>197 628 174</td> <td>197 441 444</td> </tr> </tbody> </table> <p>V následující tabulce jsou uvedeny vybrané základní finanční ukazatele vycházející z konsolidovaných účetních výkazů Emitenta.</p> <p>Čistý konsolidovaný zisk Raiffeisenbank a.s. za rok 2012 činil více než 2 miliardy Kč, což oproti stejnému období v roce 2011 (2,2 miliardy Kč) představuje pokles o 9,1 %. Celková konsolidovaná aktiva činila k 31. prosinci 2012 více než 197 miliard Kč, což představuje v porovnání s koncem roku 2011 pokles o 4,53 procenta.</p> <p>Níže uvedená Tabulka č. 2 ilustruje přehled klíčových ekonomických ukazatelů Raiffeisenbank a.s. vycházející z konsolidovaných účetních výkazů vyhotovených v souladu s Mezinárodními standardy účetního výkaznictví ve znění přijatém EU k 31. 12. 2012 a 31. 12. 2011. Údaje jsou auditované.</p>	Výkaz zisku a ztrát	31. 3. 2013	31. 12. 2012	31. 3. 2012	Čistý úrokový výnos po rezervách a opravných položkách na úvěrová rizika	1 305 638	4 563 081	1 512 575	Čisté výnosy z poplatků a provizí	559 582	2 187 978	533 931	Čistý zisk z finančních operací	260 685	1 339 646	346 709	Všeobecné provozní náklady	-1 432 453	-5 711 730	-1 280 509	Zisk před daní z příjmů	709 690	2 477 986	1 128 111	Čistý zisk/ztráta po zdanění	556 689	1 973 161	883 903	Rozvaha				Pohledávky za bankami	7 224 023	14 452 117	6 638 241	Úvěry a pohledávky za klienty	153 548 745	150 138 242	157 883 857	Závazky vůči bankám	7 555 053	6 818 953	7 753 350	Závazky vůči klientům	138 392 919	144 143 741	138 523 023	Vlastní kapitál	18 707 701	18 151 012	17 066 727	Celková bilanční suma	192 175 849	197 628 174	197 441 444
Výkaz zisku a ztrát	31. 3. 2013	31. 12. 2012	31. 3. 2012																																																							
Čistý úrokový výnos po rezervách a opravných položkách na úvěrová rizika	1 305 638	4 563 081	1 512 575																																																							
Čisté výnosy z poplatků a provizí	559 582	2 187 978	533 931																																																							
Čistý zisk z finančních operací	260 685	1 339 646	346 709																																																							
Všeobecné provozní náklady	-1 432 453	-5 711 730	-1 280 509																																																							
Zisk před daní z příjmů	709 690	2 477 986	1 128 111																																																							
Čistý zisk/ztráta po zdanění	556 689	1 973 161	883 903																																																							
Rozvaha																																																										
Pohledávky za bankami	7 224 023	14 452 117	6 638 241																																																							
Úvěry a pohledávky za klienty	153 548 745	150 138 242	157 883 857																																																							
Závazky vůči bankám	7 555 053	6 818 953	7 753 350																																																							
Závazky vůči klientům	138 392 919	144 143 741	138 523 023																																																							
Vlastní kapitál	18 707 701	18 151 012	17 066 727																																																							
Celková bilanční suma	192 175 849	197 628 174	197 441 444																																																							

Tabulka č. 2 Vybrané finanční ukazatele Raiffeisenbank a.s. k 31. 12. 2012 a k 31. 12. 2011		
(v tis. Kč)	2012	2011
Výkaz zisku a ztrát		
Čistý úrokový výnos po rezervách a opravných položkách na úvěrová rizika	4 552 481	5 026 147
Čisté výnosy z poplatků a provizí	2 828 619	2 830 169
Čistý zisk z finančních operací	1 360 555	1 153 070
Všeobecné provozní náklady	-5 755 225	-5 717 535
Zisk před daní z příjmů	2 525 688	2 858 949
Čistý zisk/ztráta po zdanění	2 020 451	2 223 594
Rozvaha		
Pohledávky za bankami	14 452 117	12 277 874
Úvěry a pohledávky za klienty	149 862 311	161 779 388
Závazky vůči bankám	6 818 953	12 350 627
Závazky vůči klientům	143 757 971	143 995 309
Vlastní kapitál	18 455 589	16 289 136
Celková bilanční suma	197 558 277	206 926 572
Zdroje		
Průměrný počet zaměstnanců	2 927	2 954
Počet poboček	125	122
Od data za finanční období končící 31. 3. 2013 do data vyhotovení tohoto prvního Dodatku k Základnímu prospektu nedošlo k žádné významné negativní změně vyhlídek Emitenta ani finanční skupiny, ani k významným změnám finanční nebo obchodní situace Emitenta.		

4. ÚDAJE O EMITENTOVĚ

4.3. Investice

Převážná část investic Emitenta probíhá v oblasti informačních technologií (dále také jen „IT“) a modernizace nebo budování pobočkové sítě.

4.3.1 Investice v oblasti informačních technologií

Níže jsou uvedeny významné investice v oblasti informačních technologií v období leden - březen roku 2013:

- Projekt nasazení nového hlavního bankovního systému a souvisejících systémů Emitenta. V období leden až březen 2013 bylo investováno téměř 67,5 miliónů Kč.
- Ostatní pokračující projektové aktivity. Za období leden až březen 2013 bylo investováno téměř 5,9 miliónů Kč.

V následující Tabulce č. 3 a č. 4 jsou uvedeny investiční výdaje v oblasti IT za rok 2011 a 2012:

Tabulka č. 3 Investiční výdaje v oblasti IT za rok 2012

Název projektu	Částka (v mil. Kč)
Projekt nasazení nového hlavního bankovního systému Emitenta	821,4
Ostatní pokračující projekty	72,3
Ostatní investiční IT výdaje	156,9

Tabulka č. 4 Investiční výdaje v oblasti IT za rok 2011

Název projektu	Částka (v mil. Kč)
Projekt nasazení nového hlavního bankovního systému Emitenta	1.007,5
Ostatní pokračující projekty	111,3
Ostatní investiční IT výdaje	188,1

V následující Tabulce č. 5 jsou uvedeny hrubé odhady výdajů v oblasti IT v období duben - prosinec roku 2013:

Tabulka č. 5 Odhad výdajů v oblasti IT za období duben až prosinec 2013

Název projektu	Částka (v mil. Kč)
Projekt nasazení nového hlavního bankovního systému Emitenta	897,5
Ostatní pokračující projekty	112,6
Ostatní investiční IT výdaje	125,8

Všechny investice v oblasti informačních technologií jsou financovány z vlastních zdrojů Emitenta.

4.3.2 Modernizace a budování pobočkové sítě

V rámci investic na modernizaci a rozšíření pobočkové sítě bylo v roce 2012 proinvestováno celkem 144 milionů korun českých (uvedená finanční částka zahrnuje DPH). V období od ledna 2013 do dubna 2013 bylo proinvestováno 27 milionů korun českých (uvedená finanční částka zahrnuje DPH). K významným probíhajícím investicím v této oblasti patří:

Od ledna do dubna 2013 Raiffeisenbank a.s. plně zrekonstruovala pobočky: Praha – Dejvická 11 a Dejvická 30 a České Budějovice Přemysla Otakara.

Do konce roku 2013 Raiffeisenbank a.s. připravuje přesun pobočky Ostrava Na Hradbách na nové místo v Ostravě Nové Karolině a přesun pobočky Ostrava Poruba na nové místo ve stejné lokalitě Ostrava Poruba. Současně se připravuje rekonstrukce v Praze Moskevské ulici a částečná rekonstrukce v Ostravě Dlouhé ulici.

Ostatní investice v této oblasti jsou určeny na menší projekty na stávajících pobočkách, především v oblasti zlepšení vzhledu pobočkové sítě, snížení nákladů na energie a modernizace technického zabezpečení budov.

Investice uskutečněné a probíhající v oblasti modernizace a budování pobočkové sítě jsou financovány z vlastních zdrojů Emitenta.

5. PŘEHLED PODNIKÁNÍ EMITENTA

5.3. Přehled nových zavedených produktů a služeb

Raiffeisenbank a.s. od prosince 2012 zavedla tyto nové produkty a služby:

Mobilní eKonto – obsluha účtu přes chytré telefony

Aplikace pro chytré telefony pod názvem Mobilní eKonto přinesla na trh řadu ojedinělých služeb: možnost platby prostřednictvím QR kódu, vyhledávání nejlepší ceny či možnosti vyřízení úvěru přes mobil. Mobilní eKonto rovněž potvrzuje tradičně vysokou úroveň zabezpečení produktů Raiffeisenbank, za první tři měsíce si jej zřídilo přes 30 tisíc klientů.

Emise HZL na zahraničních trzích

Raiffeisenbank se v prosinci 2012 stala první českou bankou, která vydává své hypoteční zástavní listy na zahraničních trzích. Banka pro lucemburskou burzu připravila dluhopisový program v celkovém objemu pět miliard eur, první emise má vydaný objem 500 milionů eur.

Raiffeisen vstoupila do penzijní reformy, získala i licenci pro investiční společnost

Raiffeisen penzijní společnost získala od České národní banky povolení pro všechny své fondy připravené pro nově vzniklý 2. pilíř důchodového spoření i 3. pilíř a od ledna nabízí ve 2. pilíři čtyři fondy a tři fondy ve 3. pilíři. Stala se

mj. první penzijní společností na trhu, která má pro tuto činnost certifikované prodejce. Majetek RPS bude postupně spravovat nově založená Raiffeisen investiční společnost, která získala licenci od ČNB v první polovině dubna.

Nové eKonto

Na počátku února zahájila banka prodej dvou nových tarifů na svém vlajkovém účtu eKonto. Základní účet eKonto MINI je vhodný pro klienty s minimem transakcí, eKonto KOMPLET pak nabízí v rámci jedné ceny všechny obvyklé služby včetně výběrů ze zahraničních bankomatů bez poplatku, díky připojené kreditní kartě pak lze mít plně vybavený účet a navíc získat od banky věrnostní bonusy.

Bankomaty nově umožňují volbu nominální hodnoty bankovek

Při výběru hotovosti z bankomatů Raiffeisenbank si klienti nově mohou vybrat, v jakých nominálních hodnotách budou výběr realizovat. Bankomaty rovněž klienty upozorní na konec platnosti jejich platební karty a cizincům zjednoduší přepočítání hodnoty výběru na jejich domácí měnu.

Nové emise garantovaných certifikátů

Raiffeisenbank spustila v únoru prodej dvou nových garantovaných investičních certifikátů „Dary Země“, jejichž podkladovým aktivem je koš akcií firem podílejících se na růstu velkých měst. V dubnu připravila další investiční certifikáty, kde podkladové aktivum tvoří akcie firem vyplácejících zajímavé dividendy. Vzhledem k současným nízkým úrokovým sazbám hledají klienti alternativu ke spořicímu účtu, Raiffeisenbank proto v letošním roce plánuje více emisí garantovaných certifikátů.

Nové debetní karty s bezkontaktní technologií

Od března banka ke svým účtům vydává nové debetní karty podporující bezkontaktní technologii. Banka představila rovněž nový design debetních karet, na kartách je mj. aktivní QR kód s charitativním rozměrem. S novými debetními kartami v rámci nového eKonta KOMPLET mají klienti celosvětové výběry z bankomatů zdarma.

5.4. Postavení Emitenta na trhu

Uvedené údaje o aktuálním postavení Emitenta na trhu a jeho tržních podílech vycházejí z Metodiky a statistických reportů České národní banky (viz. bod 10. 8. „Údaje třetích stran“ Základního prospektu).

Rok 2012 byl pro český bankovní sektor dalším zátěžovým rokem. Nesl se ve znaku ekonomické recese s výhledem na ekonomickou stagnaci v roce následujícím, což první čtvrtletí letošního roku plně potvrzuje.

Tržní podíl Emitenta (podle nekonsolidovaných údajů v Tabulce č. 6) na celkových aktivech bankovního sektoru klesl od počátku roku 2013 na 3,9 %. Emitent však nadále zůstává pátým nejsilnějším subjektem českého bankovního trhu. Dopad ekonomických problémů na klienty Emitenta dokazuje i pokles celkových vkladů o 4,0 %, což se projevilo i ve snížení podílu na trhu na 4,3 %. I přes trvajících nejistotu budoucího ekonomického vývoje evropského trhu zvýšil Emitent za první tři měsíce letošního roku celkový objem poskytnutých úvěrů o 2,3 % a dosahuje tak tržního podílu 6,4 %.

Segment klientů z řad právnických osob je již tradičně nejsilnější oblastí Emitenta, avšak zároveň nejcitlivěji reagující na vnější ekonomické podmínky. Celkový objem jejich vkladů se od počátku roku snížil o 4,6 %, což se odrazilo v poklesu tržního podílu na 4,9 %. Téměř 74 % vkladů právnických osob je tvořeno vklady nefinančních podniků. Pokles jejich vkladů dosáhl 10,4 %, což snížilo tržní podíl Emitenta na 8,0 %. Úvěry právnickým osobám Emitent vykázal v objemu o 4,7 % vyšším ve srovnání s koncem roku 2012, což znamená tržní podíl 6,1 %. V případě nefinančních podniků se tržní podíl Emitenta zvýšil na 8,6 %, a to vlivem 3,1 % nárůstu objemu poskytnutých úvěrů.

V segmentu fyzických osob se se zpožděním plně projevila dlouhodobě nepříznivá ekonomická situace, a to jak na vývoji vkladů, tak úvěrů. Od počátku letošního roku došlo k poklesu celkových vkladů obyvatel o 4,6 %, což snížilo tržní podíl Emitenta na 3,6 %. V oblasti úvěrů Emitent udržuje svůj tržní podíl na úrovni 6,7 %. Téměř 74 % úvěrů fyzickým osobám tvoří hypotéky, jejichž objem se v prvních třech měsících letošního roku zvýšil o 0,3 % a Emitent nyní spravuje 7,3 % veškerých hypotečních úvěrů. V oblasti spotřebitelských úvěrů Emitent dosáhl výsledků srovnatelných s vývojem trhu a dosahuje tržního podílu 8,8 %.

Mimořádnou pozornost Emitent věnuje skupině fyzických osob - živnostníkům. Drobní podnikatelé od počátku roku navýšili objem vložených prostředků o téměř 17 %, což se projevilo v nárůstu tržního podílu banky na 5,1 %. Emitent zůstal spolehlivým partnerem svým klientům a podporuje je aktivní úvěrovou politikou. Přesto tržní podíl Emitenta v tomto segmentu mírně poklesl na úroveň 5,7 %.

5.4.1 Tržní podíly Emitenta

Následující Tabulka č. 6 zobrazuje tržní podíly Raiffeisenbank a.s. za rok 2012 a k 31. 3. 2013.

Tabulka č. 6 Tržní podíly Raiffeisenbank a.s. k 31. 3. 2013 a za rok 2012

Tržní podíly Raiffeisenbank a.s.	03/2013	2012
Aktiva	3,89%	4,14%
Vklady - celkem	4,26%	4,59%
- netermínované	5,69%	6,03%
- termínované	2,12%	2,31%
- Právnícké osoby	4,92%	5,46%
- nefinanční podniky	7,98%	8,32%
- Fyzické osoby	3,64%	3,87%
- Živnostníci	5,07%	4,24%
Úvěry - celkem	6,36%	6,34%
- hypotéční	6,00%	6,04%
- spotřebitelské	8,67%	8,65%
- Právnícké osoby	6,13%	6,09%
- nefinanční podniky	8,58%	8,51%
- Fyzické osoby	6,66%	6,68%
- hypotéky	7,30%	7,34%
- spotřebitelské úvěry	8,83%	8,81%
- Živnostníci	5,74%	5,93%

Zdroj: Metodika a reporty České národní banky

Tabulka č. 7 Vybrané klíčové finanční ukazatele nekonsolidované rozvahy Raiffeisenbank a.s. k 31. 3. 2013 a za rok 2012

Raiffeisenbank a.s. (mil. Kč)	03/2013	2012
Aktiva	192 175,9	198 065,1
Vklady - celkem	137 776,9	143 539,5
- netermínované	110 266,6	115 659,6
- termínované	27 510,3	27 880,0
- Právnícké osoby	72 344,3	75 834,9
- nefinanční podniky	53 371,4	59 555,6
- Fyzické osoby	61 016,2	63 926,7
- Živnostníci	4 416,4	3 778,0
Úvěry - celkem	153 163,2	149 742,9
- hypotéční	52 327,0	52 239,8
- spotřebitelské	15 851,5	16 030,6
- Právnícké osoby	81 461,8	77 834,5
- nefinanční podniky	73 322,0	71 084,6
- Fyzické osoby	69 686,8	69 767,2
- hypotéky	51 597,7	51 434,9
- spotřebitelské úvěry	15 850,0	16 029,6
- Živnostníci	2 014,6	2 141,2

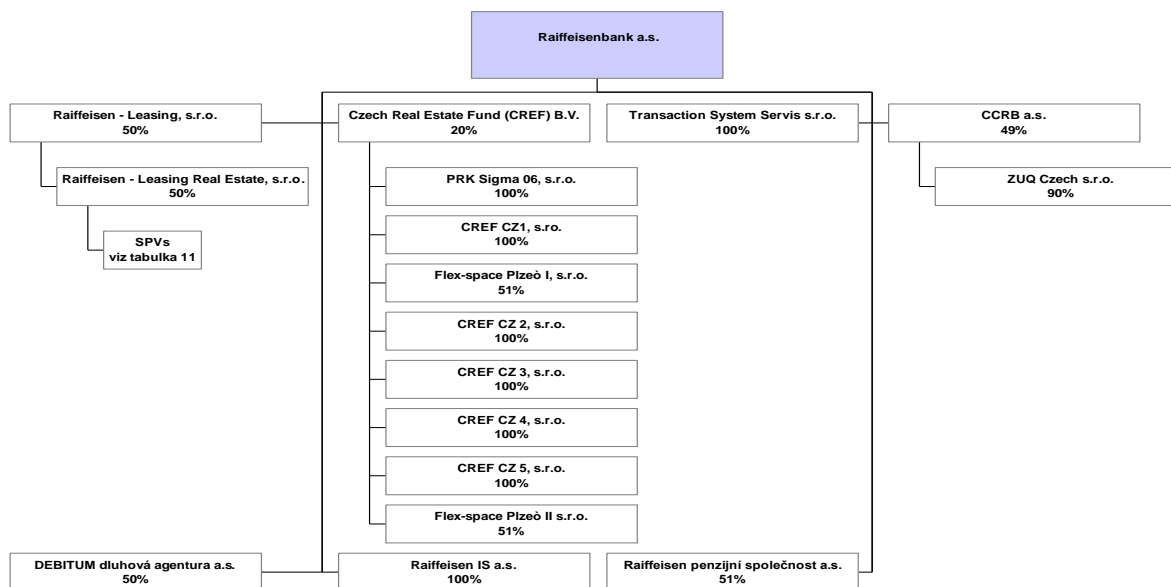
Zdroj: Metodika a reporty České národní banky

6. ORGANIZAČNÍ STRUKTURA EMITENTA

6.1. Majetkové účasti Emitenta

Následující Graf č. 1 uvádí informace o vztazích Raiffeisenbank a.s. s jejími významnými majetkovými účastmi. Údaje jsou platné k 31. 3. 2013. Graf je sestaven na základě principů konsolidace dle IFRS, v jednotlivých tabulkách níže s rozdělením na skupiny - dceřiné společnosti, společně řízené podniky a přidružené společnosti.

Graf č. 1 Majetkové účasti společnosti Raiffeisenbank a.s.



Pozn.: Banka zahrnuje účasti v nemovitostním fondu Czech Real Estate Fund B.V. do majetkových účastí s rozhodujícím vlivem. Přestože v tomto nemovitostním fondu vlastní 20 % podíl na základním kapitálu a nemá většinový podíl na hlasovacích právech ani nemá zastoupení v představenstvu, náleží bance větší část výnosů plynoucích z investice. Druhý akcionář fondu Czech Real Estate Fund B.V. nese ve spojitosti se svým podílem menší část rizik a výnosů.

Tabulka č. 8 Seznam společností, v nichž má Raiffeisenbank a.s. rozhodující vliv ve smyslu IFRS (dceřiné společnosti)

Společnost	Sídlo, IČ	Základní kapitál (v tis. Kč)	Podíl Emitenta na ZK a hlasovacích právech (v %)
Raiffeisen penzijní společnost a.s.	Hvězdova 1716/2b, Praha 4 IČ: 29131251	300 000	51
Raiffeisen IS a.s.	Hvězdova 1716/2b, Praha 4 IČ: 29146739	40 000	50
Transaction System Servis s.r.o.	Hvězdova 1716/2b, Praha 4 IČ: 28490916	200	100
Czech Real Estate Fund B.V.	Naritaweg 165, Amsterdam	453	20

společnosti)

Tabulka č. 9 Seznam společností, v nichž má Raiffeisenbank a.s. spolurozhodující vliv ve smyslu IFRS (společně ovládané podniky)

Obchodní firma	Sídlo, IČ	Základní kapitál (ZK) (v tis. Kč)	Podíl Emitenta na ZK a hlasovacích právech (v %)
DEBITUM dluhová agentura, a.s.	Olívova 948/6, Praha 1, IČ: 24774499	5 000	50

Tabulka č. 10 Seznam společností, v nichž má Raiffeisenbank a.s. podstatný vliv ve smyslu IFRS (přidružené společnosti)

Společnost	Sídlo, IČ	Základní kapitál (v tis. Kč)	Podíl Emitenta na ZK a hlasovacích právech (v %)
Raiffeisen-Leasing, s.r.o.	Hvězdova 1716/2b, Praha 4 IČ: 61467863	300 000	51
CCRB a.s.	Olivova 948/6, Praha 1, IČ: 247 23 576	40 000	49

Pozn. V roce 2012 došlo ke změně vztahu Raiffeisenbank a.s. ke společnosti Raiffeisen-Leasing, s.r.o., kdy společnost Raiffeisen leasing se stala přidruženou společností dle pohledu ovládnání dle IFRS. Banka dle principů ovládnání podle IFRS ztratila spolurozhodovací vliv ve společnosti a dále uplatňuje podstatný vliv.

Tabulka č. 11 ukazuje společnosti, které patří do skupiny společností Raiffeisen-Leasing s.r.o. a kde společnost Raiffeisen-Leasing s.r.o. má rozhodující vliv.

Společnost	Sídlo, IČ	Základní kapitál (v tis. Kč)	Efektivní podíl Raiffeisen-Leasing s.r.o. (v %)
Raiffeisen Leasing Real Estate s.r.o.	Hvězdova 1716/2b, Praha 4 IČ: 26492687	10 000	50
RLRE Alpha Property s.r.o.	Hvězdova 1716/2b, Praha 4 IČ: 26712792	200	50 ¹
Sirius Property, s.r.o.	Hvězdova 1716/2b, Praha 4 IČ: 27906108	200	50 ¹
RLRE HOTEL ELLEN s.r.o.	Hvězdova 1716/2b, Praha 4 IČ: 25239813	100	50 ¹
RLRE Beta Property, s.r.o.	Hvězdova 1716/2b, Praha 4 IČ: 26712831	200	50 ¹
Raines Property, s.r.o.	Hvězdova 1716/2b, Praha 4 IČ: 27616096	200	50 ¹
Phoenix Property, s.r.o.	Hvězdova 1716/2b, Praha 4 IČ: 27617653	200	50 ¹
Perseus Property, s.r.o.	Hvězdova 1716/2b, Praha 4 IČ: 27617645	200	50 ¹
RLRE Eta Property, s.r.o.	Hvězdova 1716/2b, Praha 4 IČ: 27173160	200	50 ¹
Raiffeisen FinCorp, s.r.o.	Hvězdova 1716/2b, Praha 4 IČ: 27903362	200	50 ¹
RLRE Jota Property, s.r.o.	Hvězdova 1716/2b, Praha 4 IČ: 27191702	200	50 ¹
RLRE Orion Property s.r.o.	Hvězdova 1716/2b, Praha 4 IČ: 27449637	465	50 ¹
Gaia Property, s.r.o.	Hvězdova 1716/2b, Praha 4 IČ: 27905250	200	50 ¹
Iris Property, s.r.o.	Hvězdova 1716/2b, Praha 4 IČ: 27937810	200	50 ¹
Dione Property s.r.o.	Hvězdova 1716/2b, Praha 4 IČ: 27955214	200	50 ¹
RLRE Lyra Property s.r.o.	Hvězdova 1716/2b, Praha 4 IČ: 27450414	200	50 ¹
CRISTAL PALACE Property, s.r.o.	Hvězdova 1716/2b, Praha 4 IČ: 26188554	400	50 ¹
RESIDENCE PARK TŘEBEŠ, s.r.o.	Hvězdova 1716/2b, Praha 4 IČ: 27891399	20 000	50 ¹

RLRE Epsilon Property, s.r.o.	Hvězdova 1716/2b, Praha 4 IČ: 27104117	200	50 ¹
Holečkova Property, s.r.o.	Hvězdova 1716/2b, Praha 4 IČ: 26722941	210	50 ¹
UPC Real, s.r.o.	Hvězdova 1716/2b, Praha 4 IČ: 28373669	200	50 ¹
Chronos Property, s.r.o.	Hvězdova 1716/2b, Praha 4 IČ: 28180682	200	50 ¹
Athena Property, s.r.o.	Hvězdova 1716/2b, Praha 4 IČ: 27955231	200	50 ¹
RLRE Ypsilon Property, s.r.o.	Hvězdova 1716/2b, Praha 4 IČ: 27383016	200	25 ¹
Bondy Centrum s.r.o.	Hvězdova 1716/2b, Praha 4 IČ: 27221474	200	25 ¹
RLRE Carina Property, s.r.o.	Hvězdova 1716/2b, Praha 4 IČ: 27571866	200	50 ¹
Luna Property, s.r.o.	Hvězdova 1716/2b, Praha 4 IČ: 27929965	200	50 ¹
RLRE Dorado Property, s.r.o.	Hvězdova 1716/2b, Praha 4 IČ: 27571840	200	50 ¹
Orchideus Property, s.r.o.	Hvězdova 1716/2b, Praha 4 IČ: 28188918	200	50 ¹
Appolon Property, s.r.o.	Hvězdova 1716/2b, Praha 4 IČ: 28373669	200	50 ¹
Nike Property, s.r.o.	Hvězdova 1716/2b, Praha 4 IČ: 28490975	200	50 ¹
RLRE EDEN INVEST s.r.o.	Hvězdova 1716/2b, Praha 4 IČ: 26349981	72 004	50 ¹
Viktor Property, s.r.o.	Hvězdova 1716/2b, Praha 4 IČ: 28374754	200	50 ¹
RLRE Gamma Property, s.r.o.	Hvězdova 1716/2b, Praha 4 IČ: 25757849	10 000	50 ¹
Hermes Property, s.r.o.	Hvězdova 1716/2b, Praha 4 IČ: 28490991	200	50 ¹
Selene Property s.r.o.	Hvězdova 1716/2b, Praha 4 IČ: 24814873	200	50 ¹
Pontos Property, s.r.o.	Hvězdova 1716/2b, Praha 4 IČ: 28455070	200	50 ¹
Kalypso Property, s.r.o.	Hvězdova 1716/2b, Praha 4 IČ: 27939260	200	50 ¹
Dike Property, s.r.o.	Hvězdova 1716/2b, Praha 4 IČ: 28490983	200	50 ¹
Tyche Property s.r.o.	Hvězdova 1716/2b, Praha 4 IČ: 24141348	200	50 ¹
Pyrit Property, s.r.o. v likvidaci	Hvězdova 1716/2b, Praha 4 IČ: 28181913	200	50 ¹
Dionysos Property, s.r.o.	Hvězdova 1716/2b, Praha 4 IČ: 28188951	200	50 ¹
Zefyros Property, s.r.o.	Hvězdova 1716/2b, Praha 4 IČ: 27081591	200	50 ¹

Pozn: Nepřímý podíl prostřednictvím společností Raiffeisen Leasing Real Estate s.r.o.

Společnost Raiffeisen Leasing Real Estate s.r.o. dále k 31. březnu 2013 právně vlastnila tyto společnosti: Green Energie větrný park Bílčice, s.r.o., IMPULS Tuchoměřice, s.r.o., Photon Energie s.r.o., Photon SPV 3 s.r.o., Photon SPV 8 s.r.o., JIHOČESKÁ EKO-ENERGETIKA s.r.o., Euros Property, s.r.o., Exit 90 SPV s.r.o., FORZA SOLE s.r.o., Elektrárna Dynín s.r.o., Michalka - Sun s.r.o., DBK Energy s.r.o., GS55 Sazovice s.r.o., Onyx Energy projekt II s.r.o., Onyx Energy s.r.o., Photon SPV 4 s.r.o., Photon SPV 6 s.r.o., Photon SPV 10 s.r.o., Photon SPV 11 s.r.o., Rheia Property, s.r.o., MATĚJKOVA s.r.o., Trojské výhledy s.r.o., ALT POHLEDY s.r.o., PZ PROJEKT a.s., VILLA ATRIUM BUBENEČ s.r.o., Logistický areál Hostivař, s.r.o., T.L.S. building construction s.r.o., FVE Cihelna s.r.o., Maharal Hotels, s.r.o., Credibilis a.s., Appolon Property, uzavřený investiční fond, a.s., Prag trading, s.r.o., Epaf trading, s.r.o.. Přestože jsou tyto společnosti právně vlastněny Raiffeisen Leasing Real Estate, nesplňují podmínky IFRS pro zařazení do konsolidačního celku, neboť na základě uzavřených smluv není Raiffeisen Leasing Real Estate s.r.o. stranou, které by plynuly výhody spojené s činnostmi těchto subjektů, a byla vystavena rizikům souvisejícími s danými subjekty.

8. SPRÁVNÍ, ŘÍDÍCÍ A DOZORČÍ ORGÁNY

8.1. Představenstvo Emitenta

Představenstvo Emitenta má 5 členů, kteří jsou voleni a odvoláváni dozorčí radou. Počáteční funkční období jednotlivých členů představenstva trvá tři roky; znovuzvolení je přípustné, přičemž každé další funkční období trvá pět let.

Představenstvo je statutárním orgánem, jenž řídí činnost společnosti, jedná jejím jménem a rozhoduje ve všech záležitostech společnosti, pokud nejsou vyhrazeny do působnosti valné hromady nebo dozorčí rady.

Mgr. Mario Drosc, předseda představenstva a generální ředitel

Bydliště: Irská 796/5, 160 00 Praha 6, Česká republika

Datum narození: 13. prosince 1968

Vzdělání: Univerzita Komenského v Bratislavě - matematicko-fyzikální fakulta; University of Cambridge - ekonomie a finanční teorie.

Pan Mario Drosc je členem představenstva Raiffeisenbank a.s. od září 2006. V květnu 2010 byl zvolen místopředsedou představenstva a jmenován náměstkem generálního ředitele. Od 1. 1. 2013 byl zvolen předsedou představenstva a generálním ředitelem. Od roku 2002 do června 2006 působil jako člen představenstva ve slovenské VÚB, a.s., kde byl zodpovědný za retailové bankovníctví. Předtím působil mj. v Komerční bance a.s. či konzultační společnosti McKinsey&Company.

Členství v orgánech jiných společností: člen dozorčí rady Raiffeisen penzijní společnosti, a.s., člen dozorčí rady Raiffeisen IS, a.s.

Ing. Rudolf Rabiňák, člen představenstva a výkonný ředitel

Bydliště: K Tuchoměřicům 146, 164 00 Praha 6, Česká republika

Datum narození: 21. února 1958

Vzdělání: VŠ Chemicko – technologická Praha, obor potravinářská chemie

Od dubna 2001 je členem představenstva Raiffeisenbank a.s. zodpovědným za oblast firemního bankovníctví. Před svým jmenováním pracoval devět let v Citibank a.s.

Členství v orgánech jiných společností: žádné

František Ježek, člen představenstva a výkonný ředitel

Bydliště: Česká 1135/5, 158 00 Praha 5 - Jinonice

Datum narození: 5. 4. 1972

Vzdělání: Vysoká škola ekonomická, Praha, obor účetnictví a podnikové finance

Člen představenstva a výkonný ředitel zodpovědný za řízení rizik od října 2012. Před tím působil od roku 2005 v mateřské společnosti Raiffeisen Bank International AG na pozici Head of Retail Risk pro celou skupinu. V letech 2002 - 2005 byl Chief Risk Officerem v GE Money Bank Austria.

Členství v orgánech jiných společností: žádné

Dr. Milan Hain, člen představenstva a výkonný ředitel

Bydliště: Suchá 1887/10, Bratislava, Slovenská republika

Datum narození: 27. listopadu 1962

Vzdělání: MFF UK Bratislava, doktorát na Technical University Eindhoven

Člen představenstva a výkonný ředitel zodpovědný za oblast IT od 1.1.2013. Před nástupem do Raiffeisenbank a.s. působil ve vysokých řídicích funkcích ve společnostech Slovak Telekom (IT Director) a EuroTel Bratislava (CIO).

Členství v orgánech jiných společností: člen dozorčí rady Transaction System Servis s.r.o.

Mgr. Jan Kubín, člen představenstva a výkonný ředitel

Bydliště: Na rovnosti 14A/2742, 130 00 Praha 3, Česká republika

Datum narození: 19. ledna 1973

Vzdělání: Univerzita Karlova v Praze, fakulta sociálních věd, obor ekonomie se zaměřením na bankovníctví a kapitálové trhy; postgraduální studium ekonomie Konstanz Universität, Kostnice, Německo.

Člen představenstva Raiffeisenbank a.s. od července 2007, odpovídá za oblast Operations. V Raiffeisenbank a.s. pracuje od roku 2004, kdy do banky nastoupil na pozici finančního ředitele. Před nástupem do Raiffeisenbank a.s. působil šest let jako konzultant a projektový manažer v poradenské společnosti McKinsey&Company.

Členství v orgánech jiných společností: člen dozorčí rady Transaction System Servis s.r.o.

9.1.2 Finanční ukazatele Raiffeisen CEE Region Holding GmbH k 30. 6. 2012

Tabulka č. 12 uvádí konsolidovanou, auditovanou roční uzávěrku za obchodní rok od 1. července 2011 do 30. června 2012, která obsahuje rozvahu ke dni 30. června 2012, výkaz zisků a ztrát za obchodní rok končící dne 30. června 2012 společnosti Raiffeisen CEE Region Holding GmbH, vyhotovenou v souladu s Mezinárodními standardy účetního výkaznictví ve znění přijatém EU. Uváděné údaje jsou v EUR.

Tabulka č. 12 Rozvaha ke dni 30. 6. 2012 společnosti Raiffeisen CEE Region Holding GmbH

(v Eur)		
Rozvaha		
Aktiva	30. 6. 2012	30. 6. 2011
A. Investiční majetek		
Finanční investice		
Podíly na podnicích ve skupině	927.671.360,23	250.500.555
B. Oběžný majetek		
Pohledávky a ostatní aktiva		
Pohledávky přidružených společností	67.147.820,00	0
Pohledávky u úvěrových ústavů	54.403.806,38	19.692
Pasiva		
A. Vlastní jmění		
I. Kmenový kapitál		
Kmenový kapitál	35.000	35.000
odečet: dosud nevyžádané nezaplacené vklady	-17.500	-17.500
II. Kapitálové rezervy		
Nevázané	927.843.424,23	250.500.555
III. Bilanční ztráta/zisk		
z toho převod zisku: 2.701,40 EUR;	120.200.000,00	-2.701
předchozí rok: 6 tis. EUR		
B. Rezervy		
Ostatní rezervy	3.868,88	3.693
C. Závazky		
1. Závazky z plnění		
	0	0
2. Závazky vůči podnikům ve skupině		
	1.158.193,50	1.200
Celková bilanční suma	1.049.222.986,61	250.520.246

V tabulce č. 13 jsou uvedeny finanční ukazatele ke konci hospodářského roku společnosti Raiffeisen CEE Region Holding GmbH tj. dni sestavené účetní závěrky 30. 6. 2012. Uváděné údaje jsou v EUR.

Tabulka č. 13 Výkaz zisků a ztrát za obchodní rok 2011/2012 společnosti Raiffeisen CEE Region Holding GmbH

(v Eur)	2011/12	2010/11
Výkaz zisků a ztrát za obchodní rok		
1. Ostatní provozní výnosy		
Výnosy z rozpuštění rezerv	18,00	0
2. Ostatní provozní výdaje		
Jiné	-18.308,41	-6.498
3. Mezisoučet z ř. 1 a 2 (provozní výsledek)	-18.290,41	-6.498
4. Ostatní úrokové výnosy = finanční výsledek		
z podniků ve skupině	-332.044.865,42	8
5. Výsledek běžné obchodní činnosti	-332.063.155,83	-6.490
6. Daně z příjmu	-1.750,00	-1.750
7. Roční schodek	-332.064.905,83	-8.240
8. Roční ztráta/zisk	120.202.701,40	-8.240
9. Převod zisku z předchozího roku	-2.701,4	5.539
10. Bilanční ztráta/zisk	120.200.000,00	-2.701

10. FINANČNÍ ÚDAJE O AKTIVECH A ZÁVAZCÍCH, FINANČNÍ SITUACI, ZISKU A ZTRÁTÁCH EMITENTA

Raiffeisenbank a.s. vykazuje svoje finanční výsledky v souladu s Mezinárodními standardy účetního výkaznictví (IFRS) a interpelacemi schválenými Radou pro mezinárodní účetní standardy (IASB), ve znění přijatém Evropskou unií.

Výroční zpráva Emitenta za rok 2012 jakož i jakékoli následné výroční zprávy Emitenta jsou v dispozici všem zájemcům v běžné pracovní době k nahlédnutí u Emitenta na adrese jeho sídla Praha 4, Hvězdova 1716/2b, PSČ: 140 78 a v elektronické podobě též na internetové webové adrese www.rb.cz v sekci Informační servis > O bance > Výsledky hospodaření Raiffeisenbank > Výroční zprávy > Výroční zpráva 2012.

10.7 Vydané cenné papíry

10.7.1 Emise dluhopisů

Od data vyhotovení Základního prospektu do data vyhotovení tohoto 1. dodatku prospektu Raiffeisenbank a.s. vydala následující emise dluhopisů v rámci Dluhopisového programu Raiffeisenbank a.s. v maximálním objemu nesplacených dluhopisů 50 000 000 000 Kč a s dobou trvání programu 15 let. Emisní podmínky a základní prospekt Dluhopisového programu byly schváleny jako jeden dokument ve smyslu § 13 odst. 5 zákona č. 190/2004 Sb., v platném znění, rozhodnutím České národní banky č.j.2008/13442/570 ke sp. zn. Sp/2008/330/572, ze dne 20. 11. 2008, které nabylo právní moci dne 20. 11. 2008 (viz úvodní strana 1. dodatku prospektu), uvedené v tabulce č. 14.

Tabulka č. 14 Nesplacené emise dluhopisů

Název emise dluhopisů	ISIN	Datum vydání emise	Objem emise (tis. Kč)	Úrok. výnos (% p.a.)	Datum splatnosti emise
Dluhopis RBCZ ZERO X / 16	CZ0003703522	5.12.2012	85 000	ZERO	30.5.2012
Dluhopis RBCZ - FWR III VAR/19	CZ0003703670	28.12.2012	5 000 000	KOMB	30.5.2012
Dluhopis RBCZ ZERO XI / 16	CZ0003703696	18.12.2012	160 000	ZERO	30.5.2012

Od data vyhotovení Základního prospektu do data vyhotovení tohoto 1. dodatku prospektu Raiffeisenbank a.s. vydala také následující emise dluhopisů v rámci mezinárodního dluhopisového programu hypotečních zástavních listů v maximálním objemu nesplacených dluhopisů 5 000 000 000 EUR a s neomezenou dobou trvání programu uvedené v tabulce č. 14.1.

Tabulka 14.1 Nesplacené emise dluhopisů

Název emise dluhopisů	ISIN	Datum vydání emise	Objem emise (tis. Eur)	Úrok. výnos (% p.a.)	Datum splatnosti emise
RBCZ VAR 5/12/2017	XS0861195369	5.12.2012	500 000	KOMB	5.12.2017

14. SEZNAM ÚDAJŮ ZAHRNUTÝCH ODKAZEM

- **Výroční zpráva Raiffeisenbank a.s. za rok 2012**

- uveřejněna na internetové webové adrese www.rb.cz / informační servis / o bance / výsledky hospodaření / výroční zprávy / výroční zpráva 2012;

Výroční zpráva Raiffeisenbank a.s. za rok 2012 obsahuje:

- Zprávu auditora Raiffeisenbank a.s. pro rok 2012 (viz. finanční část, str. 20-21);
- nekonsolidovanou účetní závěrku za účetní období končící k 31. 12. 2012 (viz. finanční část, str. 22-81);
- konsolidovanou účetní závěrku za účetní období končící k 31. 12. 2012 (viz. finanční část, str. 83-150).

15. FINANČNÍ ÚDAJE O EMITENTOVĚ

Vzhledem k uveřejnění finančních údajů k 31. 12. 2012 a 31. 3. 2013 Emitent rozšiřuje tuto kapitolu o následující finanční údaje:

- Konsolidované a auditované finanční údaje Raiffeisenbank a.s. k 31. 12. 2012;
- nekonsolidované a neauditované finanční údaje Raiffeisenbank a.s. k 31. 3. 2013.

**Nekonsolidované a neauditované finanční údaje Raiffeisenbank a.s. k
31. 3. 2013**

Nekonsolidovaný výkaz o úplném výsledku a nekonsolidovaný výkaz o finanční pozici

Tabulka č. 15 uvádí nekonsolidovaný výkaz o úplném výsledku Raiffeisenbank a.s. k datu 31. 3. 2013, 31. 12. 2012 a 31. 3. 2012. Údaje byly připraveny v souladu s Mezinárodními standardy účetního výkaznictví ve znění přijatém EU. Údaje nejsou auditované a jsou uvedeny v tisících Kč.

Tabulka č. 15 Nekonsolidovaný výkaz o úplném výsledku Raiffeisenbank a.s. k 31. 3. 2013, 31. 12. 2012 a 31. 3. 2012

(tis. Kč)

Výkaz o úplném výsledku	31.3.2013	31.12. 2012	31.3.2012
Výnosy z úroků a podobné výnosy	1 892 035	8 563 202	2 272 195
Náklady na úroky a podobné náklady	-402 004	-2 202 080	-608 300
Čistý úrokový výnos	1 490 031	6 361 122	1 663 895
Změna hodnoty rezerv a opravných položek na úvěrová rizika	-184 393	-1 798 041	-151 320
Čistý úrokový výnos po rezervách a opravných položkách na úvěrová rizika	1 305 638	4 563 081	1 512 575
Čisté výnosy z poplatků a provizí	559 582	2 187 978	533 931
Čistý zisk z finančních operací	260 685	1 339 646	346 709
Dividendový výnos	0	30 684	32
Ostatní provozní výnosy	16 238	68 327	15 373
Všeobecné provozní náklady	-1 432 453	-5 711 730	-1 280 509
Zisk před daní z příjmů	709 690	2 477 986	1 128 111
Daň z příjmů	-153 001	-504 825	-244 208
Čistý zisk za účetní období náležející akcionářům banky	556 689	1 973 161	883 903
Zisky/(ztráty) z přecenění realizovatelných cenných papírů	0	-5 605	0
Daň ze zisku související s komponentami ostatního úplného výsledku	0	1 065	0
ÚPLNÝ VÝSLEDEK ZA OBDOBÍ CELKEM	556 689	1 968 621	883 903

*Nekonsolidované dle IFRS

Tabulka č. 16 uvádí nekonsolidovaný výkaz o finanční pozici Raiffeisenbank a.s. k 31. 3. 2013, 31. 12. 2012 a 31. 3. 2012. Všechny uváděné údaje jsou v tisících Kč. Údaje byly připraveny v souladu s Mezinárodními standardy účetního výkaznictví ve znění přijatém EU. Údaje k 31. 3. 2013 a 31. 3. 2012 nejsou auditované.

Tabulka č. 16 Nekonsolidovaný výkaz o finanční pozici Raiffeisenbank a.s. k 31. 3. 2013, 31. 12. 2012 a 31. 3. 2012

(tis. Kč)

Rozvaha	31. 3. 2013	31. 12. 2012	31. 3. 2012
Aktiva			
Pokladní hotovost a vklady u centrálních bank	4 023 889	4 964 510	4 219 069
Cenné papíry oceňované reálnou hodnotou proti účtům nákladů nebo výnosů	11 206 454	11 457 440	8 406 362
Kladné reálné hodnoty finančních derivátů	2 637 436	2 598 643	1 635 400
Realizovatelné cenné papíry	542 968	536 948	547 753
Pohledávky za bankami	7 224 023	14 452 117	6 638 241
Úvěry a pohledávky za klienty	153 548 745	150 138 242	157 883 857
Opravné položky k úvěrům a pohledávkám	-6 628 001	-6 382 097	-6 483 413
Pohledávka z daně z příjmů	187 667	148 425	134 455
Odložená daňová pohledávka	116 164	145 165	135 694
Cenné papíry držené do splatnosti	13 742 003	13 977 382	19 352 430
Ostatní aktiva	934 334	1 095 206	1 031 368
Majetkové účasti v dceřiných a přidružených společnostech a společně řízených podnicích	325 737	325 737	132 737
Dlouhodobý nehmotný majetek	3 243 741	3 084 638	2 641 137
AKTIVA CELKEM	192 175 849	197 628 174	197 441 444
Pasiva a Vlastní kapitál			
Závazky vůči bankám	7 555 053	6 818 953	7 753 350
Závazky vůči klientům	138 392 919	144 143 741	138 523 023
<i>z toho: změna reálné hodnoty zajišťovaných položek</i>	<i>122 088</i>	<i>136 627</i>	<i>1 532</i>
Záporné reálné hodnoty finančních derivátů	2 131 870	2 509 288	1 809 263
Emitované dluhové cenné papíry	17 139 987	17 983 102	21 053 090
Rezervy	477 119	500 912	207 148
Ostatní pasiva	3 669 586	3 478 918	4 382 564
Podřízené závazky	4 101 614	4 042 248	6 646 279
PASIVA CELKEM	173 468 148	179 477 162	180 374 717
Vlastní kapitál			
Vlastní kapitál celkem	18 707 701	18 151 012	17 066 727
CELKEM PASIVA A VLASTNÍ KAPITÁL	192 175 849	197 628 174	197 441 444

*Nekonsolidované dle IFRS

**Konsolidované a auditované finanční údaje Raiffeisenbank a.s.
k 31. 12. 2012**

Konsolidované finanční výsledky Raiffeisenbank a.s. k 31. 12. 2012**Konsolidovaný výkaz o finanční pozici**

Následující Tabulka č. 17 uvádí konsolidovaný výkaz o finanční pozici Raiffeisenbank a.s. k 31. 12. 2012 a 31. 12. 2011. Všechny uváděné údaje jsou v tisících Kč. Údaje byly připraveny v souladu s Mezinárodními standardy účetního výkaznictví ve znění přijatém EU. Údaje jsou auditované.

Tabulka č. 17 Konsolidovaný výkaz o finanční pozici k 31. 12. 2012 a k 31. 12. 2011

(tis. Kč)

Rozvaha	31. 12. 2012	31. 12. 2011
Aktiva		
Pokladní hotovost a vklady u centrálních bank	4 964 518	3 924 273
Cenné papíry oceňované reálnou hodnotou proti účtům nákladů nebo výnosů	11 457 440	7 977 726
Kladné reálné hodnoty finančních derivátů	2 598 643	2 897 112
Realizovatelné cenné papíry	536 948	540 077
Pohledávky za bankami	14 452 117	12 277 874
Úvěry a pohledávky za klienty	149 862 311	161 779 388
Opravné položky k úvěrům a pohledávkám za klienty	(6 382 097)	(6 856 268)
Pohledávka z daně z příjmů	148 425	174 241
Odložená daňová pohledávka	145 165	156 567
Cenné papíry držené do splatnosti	13 977 382	17 544 075
Ostatní aktiva	1 097 697	2 305 895
Majetkové účasti v přidružených společnostech	231 653	54 620
Dlouhodobý nehmotný majetek	3 089 757	2 469 486
Dlouhodobý hmotný majetek	1 150 019	1 354 994
Investice do nemovitostí	228 299	326 512
AKTIVA CELKEM	197 558 277	206 926 572
Pasiva a Vlastní kapitál		
Závazky vůči bankám	6 818 953	12 350 627
Závazky vůči klientům	143 757 971	143 995 309
Záporné reálné hodnoty finančních derivátů	2 509 288	2 354 315
Emitované dluhové cenné papíry	17 983 102	21 457 913
Závazek z daně z příjmů	313	4 598
Odložený daňový závazek	1 377	18 178
Rezervy	500 912	229 096
Ostatní pasiva	3 488 524	3 237 669
Podřízené závazky	4 042 248	6 989 731
PASIVA CELKEM	179 102 688	190 637 436
Vlastní kapitál		
Základní kapitál	9 357 000	7 511 000
Zákonný rezervní fond	549 454	438 950
Oceňovací rozdíly	171 612	175 668
Nerozdělený zisk	6 209 688	5 939 924
Zisk za účetní období	2 027 515	2 223 594
Nekontrolní podíly	140 320	-
Vlastní kapitál celkem	18 455 589	16 289 136
CELKEM PASIVA A VLASTNÍ KAPITÁL	197 558 277	206 926 572

Konsolidovaný výkaz o úplném výsledku

Tabulka č. 18 uvádí Konsolidovaný výkaz o úplném výsledku Raiffeisenbank a.s. k datu 31. 12. 2012 a 31. 12. 2011. Údaje byly připraveny v souladu s Mezinárodními standardy účetního výkaznictví ve znění přijatém EU. Údaje jsou auditované a jsou uvedeny v tisících Kč.

Tabulka č. 18 Konsolidovaný výkaz o úplném výsledku Raiffeisenbank a.s. k 31. 12. 2012 a 31. 12. 2011

(tis. Kč)

Výkaz o úplném výsledku	31. 12. 2012	31. 12. 2011
Výnosy z úroků a podobné výnosy	8 552 578	9 433 771
Náklady na úroky a podobné náklady	-2 202 056	-2 494 304
Čistý úrokový výnos	6 350 522	6 939 467
Změna hodnoty rezerv a opravných položek na úvěrová rizika	-1 798 041	-1 913 320
Čistý úrokový výnos po rezervách a opravných položkách na úvěrová rizika	4 552 481	5 026 147
Čisté výnosy z poplatků a provizí	2 187 260	2 197 980
Čistý zisk z finančních operací	1 360 555	1 153 070
Dividendový výnos	30 684	31 925
Ostatní provozní výnosy	112 864	167 268
Všeobecné provozní náklady	-5 755 225	-5 717 535
Zisk před daní z příjmů	2 525 688	2 858 949
Daň z příjmů	-505 237	-635 355
Čistý zisk za účetní období náležející akcionářům banky	2 020 451	2 223 594
Ostatní úplný výsledek		
Zisky/(ztráty) z přecenění realizovatelných cenných papírů	-5007	-9 983
Daň ze zisku související s komponentami ostatního úplného výsledku	951	-761
ÚPLNÝ VÝSLEDEK ZA OBDOBÍ CELKEM	2 016 395	2 212 850

Raiffeisenbank a.s.

Hvězdova 1716/2b
140 78 Praha 4
IČ: 492 40 901

Tel.: +420 234 401 111
Fax: +420 234 402 111
e-mail: info@rb.cz
internet: www.rb.cz